

## イベントカレンダー

4月	8日	金	季節の植物観察ガイド①
	9日	土	木や竹、木の実を使った工作
	10日	日	春の昆虫観察会
	23日	土	木や竹、木の実を使った工作
5月	24日	日	新緑の観察会
	8日	日	チョウの観察会
	13日	金	季節の植物観察ガイド②
	14日	土	木や竹、木の実を使った工作
	21日	土	野鳥観察会 - 鳥のさえずり -
	22日	日	樹に咲く花の観察会
	28日	土	木や竹、木の実を使った工作

## めざせ森の博士!! 万博チャレンジラリー (春・夏版)



わしは森の博士。  
参加費は無料じゃよ。  
クイズを解きながら  
歩いて頭と体の運動も  
いいもんじゃ

問題用紙は自然観察学習館、各ゲートで配布しているよ。答え合わせは自然観察学習館まで。

★チャレンジラリーは4月20日スタートです。

★印は要事前申込です。

水曜休館。ただし、4月は無休。5月4日は開館。  
開館時間は午前10時～午後4時まで。

○行事の詳細、参加の方法などは自然観察学習館までお問い合わせください。

○学校などの団体対象の理科、生活科、総合学習などの教育活動支援も行っております。

2016.4.01

# 4月号 カワセミだより

NO.121



〈発行〉自然観察学習館 大阪府吹田市千里万博公園1-1 TEL:06-6877-6923

カワセミだよりでは、園内で出会える植物・昆虫・鳥などの自然のミニ知識を紹介しています。



水



生

♪そ〜つとのぞいてみてごらん

## メダカ

にほんいち ちい たんすいぎよ  
日本一小さな淡水魚。  
む およ  
群れて泳いでいるよ。



春の泉やビオトープの池では水面近くでメダカが見られるようになりました。メダカは繁殖期間が長く半年近く産卵し続けます。

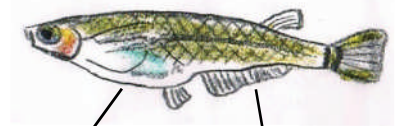
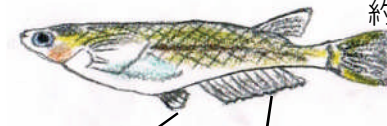
オス

体長

オス・メス共に

約3.5cm

メス



腹びれ

尻びれ

腹

尻びれ

繁殖期には  
黒ずんでくる

やや平行四辺形

成熟し始めた卵で  
ふくらんでくる

やや三角形

①日照時間が12～13時間になり水温が15℃を超えると産卵が始まります。

②産んだ卵はお腹につけたまま泳ぎ、粘性のある糸で水草につけます。12日位で孵化します。

メダカは環境の変化に強い魚なんだって。

1994年には宇宙に行ったメダカがいるんだよ。

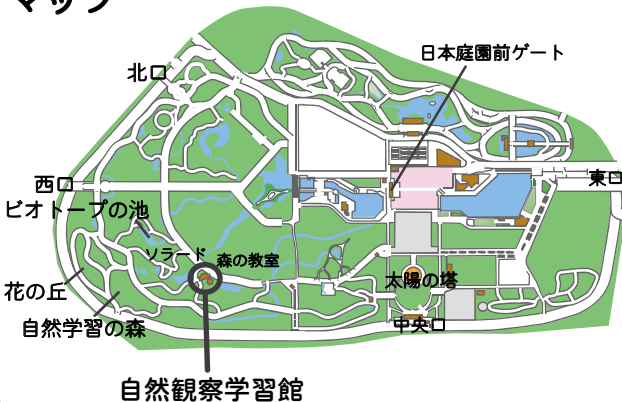


③孵化すると3～4日はお腹に貯めた養分を使うので、エサがなくても大丈夫です。

## 館内展示

春の自然展	開催中～4/4(月)	公園内の春の野草や花木の紹介・解説
野鳥展	4/6(水)～5/16(月)	繁殖期の公園内の野鳥の紹介・解説
パネル展示 森再生への取り組み	開催中～5/16(月)	「自立した森」再生の取り組みについて展示
写真で見る植物展	5/17(火)～6/21(火)	園内で見られる植物の写真を展示、紹介

## アクセス マップ



## ～編集後記～

鳥のさえずりがにぎやかになり、営業したり餌を探す姿が見られるようになりました。見つけてもそっと見守ってくださいね!

## カワセミだより Web版

万博公園TOP > 自然観察学習館 > 広報誌「カワセミだより」  
<http://www.expo70.or.jp/cause/nature/observation/#caption4>

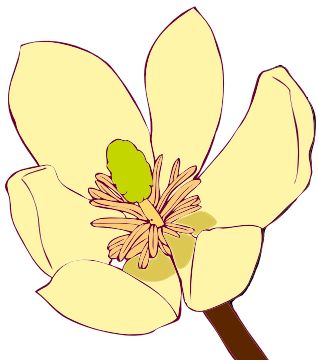


## バナナみたいな香り カラタネオガタマ

カラタネオガタマはモクレン科の常緑樹です。公園や庭園、神社などに植えられ、普通は樹の高さは3メートル以下、大きいものは5メートルを超えます。枝葉は横によく広がります。

### 今が見ごろの花

花弁の色はクリーム色で縁は紅色を帯びていて半分開いた状態のままで咲きます。花弁とガクの区別がつきにくく、それぞれ3枚ずつで合計6枚の花弁があるようにみえます。



樹の形はこんもりしているよ。若い枝に褐色の毛が生えているのが特徴だよ。



花の大きさは直径3センチ程。同じモクレン科のタイサンボクなどと比較すると小さいよ。

### 香り

離れていてもバナナによく似た香りがあり鼻を近づけると、とても強く香ります。花の寿命は短く1~2日で散りますが、次から次へ開花します。



開花期は4~6月でこれから見ごろを迎えるよ。香りを嗅いでみよう！園内ではだんご坂のふもとで見られるよ。



## もっと自然

このコーナーでは自然を楽しむための色々な工夫や方法をお伝えしています。

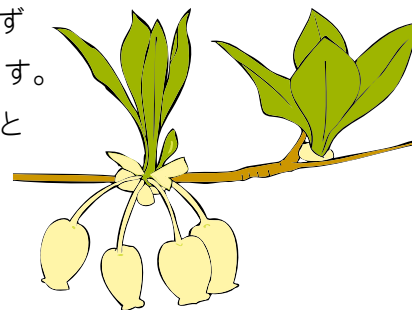


## 可憐な花を咲かせる ドウダンツツジ

ドウダンツツジはツツジ科の落葉樹で、普通、樹の高さは1~2メートルです。庭園や公園に植えられます。枝を刈りこんでも枯れないので、生け垣にも利用されます。

### 風鈴のような形の花

花は風鈴形で、2~4個ずつ枝先に下向きにつけます。4~5月に、新緑の展開と同時に花を咲かせます。



壺を逆さにしたような形にも見えるなあ。



### 漢字名にちなむお話

漢字では『満天星躑躅（または満天星）』などの字が当てられます。満天星を名に当てるのは中国の昔の伝説によります。昔、神様が霊薬を練るうち、誤ってこぼした霊水がこの木に散って壺状の玉になり、まるで満天に星が輝くように美しかったからといわれています。

### 秋には紅葉

葉は丸みのある楕円形で小さくたくさんつきます。形は変化が多く、縁にギザギザがあります。秋には燃え立つような赤色に紅葉します。

園内では自然観察学習館付近などで見られるよ。



## 鳥を観察しよう！

春の訪れとともに鳥たちの巣作りや子育て、水浴びなどのようすを目にする機会が増えました。近寄るとすぐに逃げてしまう野鳥を観察するには、離れたところからもよく見える双眼鏡を利用するのがおすすめです。倍率は8倍で口径20ミリが持ち運びしやすく見やすいです。鳥を発見したら対象物から目を離さず（顔を動かさず）、双眼鏡を目のところまで持ってくると見失いません。双眼鏡は自然観察学習館でも無料で貸し出していますのでご利用ください。（10時から15時。数量に限りがあります。）

